

เล่มที่ 1

ม.3



# บทเรียนสำเร็จรูป ลักษณะทางกายภาพ ของทวีปอเมริกาเหนือ

กลุ่มสาระการเรียนรู้สังคมศึกษา ศาสนา และวัฒนธรรม



นางสาวรินดา กาญจित  
ตำแหน่ง ครู วิทยฐานะ ครูชำนาญการ  
โรงเรียนตะกั่วป่า “เสนาบุญกุล”  
อำเภอตะกั่วป่า จังหวัดพังงา  
สำนักงานเขตพื้นที่การศึกษามัธยมศึกษา เขต 14

## คำนำ

บทเรียนสำเร็จรูปเล่มนี้ ได้จัดทำขึ้นเพื่อส่งเสริมให้นักเรียนได้รับความรู้ เรื่อง ลักษณะทางกายภาพของทวีปอเมริกาเหนือ โดยการจัดกิจกรรมของบทเรียนสำเร็จรูปเน้นการปฏิบัติให้นักเรียนคิดเป็น ทำเป็น แก้ปัญหาเป็นและนำไปใช้ได้อย่างถูกต้อง เป็นผู้ที่มีความรับผิดชอบ และมีคุณธรรมในเรื่องความซื่อสัตย์ต่อตนเอง

เนื้อหาในบทเรียนสำเร็จรูปประกอบด้วย เรื่อง ที่ตั้งและอาณาเขตของทวีปอเมริกาเหนือ ขนาด ภูมิภาคและโครงสร้างทางธรณีวิทยา และภูมิภาคและประเทศต่าง ๆ ในทวีปอเมริกาเหนือ โดยก่อนที่จะศึกษาค้นคว้าจะมีแบบทดสอบก่อนเรียนเพื่อวัดความรู้พื้นฐาน และมีแบบทดสอบหลังเรียนเพื่อวัดความรู้ความเข้าใจของแต่ละบุคคลเมื่อนักเรียนได้ศึกษาค้นคว้าเนื้อหาแล้ว

ขอขอบคุณผู้เชี่ยวชาญและผู้ทรงคุณวุฒิทุกท่านที่กรุณาให้คำแนะนำ ตรวจสอบ ข้อคิดเห็น ข้อเสนอแนะในการจัดทำบทเรียนสำเร็จรูปเล่มนี้ จนทำให้บทเรียนสำเร็จรูปมีความสมบูรณ์ และมีคุณภาพยิ่งขึ้น สามารถนำไปใช้ในการเรียนการสอน เพื่อพัฒนาผู้เรียนให้บรรลุวัตถุประสงค์ของหลักสูตร ขอขอบคุณอย่างสูงยิ่งไว้ ณ โอกาสนี้

รินดา หาญจิตร

## คำแนะนำสำหรับครู

บทเรียนสำเร็จรูปเล่มนี้ ใช้ประกอบการเรียนรู้ในระดับชั้นมัธยมศึกษาปีที่ 3 เรื่อง ลักษณะทางกายภาพของทวีปอเมริกาเหนือ ซึ่งเน้นกระบวนการเรียนรู้โดยมีเนื้อหาที่สอดคล้องกิจกรรมจากเนื้อหาง่ายไปสู่เนื้อหาที่ยากยิ่งขึ้นตามลำดับ เพื่อให้เกิดประโยชน์สูงสุดสำหรับนักเรียน ครูควรทำความเข้าใจและปฏิบัติตามขั้นตอนดังนี้

### 1. ก่อนทำการสอน

- 1.1 ศึกษาและทำความเข้าใจบทเรียนสำเร็จรูปเล่มนี้ให้เข้าใจตลอดทั้งเล่ม
- 1.2 ชี้แจงวิธีการศึกษาบทเรียนสำเร็จรูปเล่มนี้ให้นักเรียนเข้าใจ
- 1.3 ให้นักเรียนปฏิบัติตามคำแนะนำในการใช้บทเรียนสำเร็จรูปและปฏิบัติตามทุกขั้นตอนทั้งเนื้อหา กิจกรรม คำถาม คำตอบ หรือแบบทดสอบก่อนเรียนและหลังเรียนที่กำหนดไว้
- 1.4 เตรียมบทเรียนสำเร็จรูปให้พร้อมและครบตามจำนวนนักเรียน
- 1.5 เตรียมเฉลยและแนวคำตอบให้พร้อม

### 2. ระหว่างทำการสอน

- 2.1 ขณะที่นักเรียนปฏิบัติกิจกรรมในบทเรียนสำเร็จรูป ครูควรให้คำแนะนำ ช่วยเหลือหรือให้คำปรึกษาเมื่อนักเรียนมีข้อซักถาม
- 2.2 ให้ความเป็นกัลยาณมิตรกับนักเรียน เพื่อให้นักเรียนมีความสุขในการเรียน
- 2.3 ขณะที่นักเรียนปฏิบัติกิจกรรมการเรียนรู้ ให้ครูสังเกตพฤติกรรมของนักเรียน

### 3. หลังทำการสอน

- 3.1 นำผลงานของนักเรียนจัดแสดงไว้ที่มุมแสดงผลงานในแต่ละห้อง และให้นักเรียนนำเข้าแฟ้มสะสมผลงาน
- 3.2 ใช้บทเรียนสำเร็จรูปนี้เสริมสำหรับนักเรียนที่เรียนดี และช่วยนักเรียนที่เรียนช้าให้เรียนได้ทันเพื่อน



## คำแนะนำสำหรับนักเรียน

เพื่อประโยชน์และบรรลุผลในการเรียนรู้ นักเรียนควรปฏิบัติตามขั้นตอนดังต่อไปนี้

### 1. ก่อนเรียน

- 1.1 เตรียมตัวให้พร้อมทั้งกายและใจ ให้มีความมุ่งมั่นและมีสมาธิ
- 1.2 ตั้งใจฟังคำแนะนำจากครู เพื่อให้ปฏิบัติตามได้อย่างถูกต้อง

### 2. ระหว่างเรียน

- 2.1 ก่อนที่นักเรียนจะศึกษา ควรทำแบบทดสอบก่อนเรียนก่อน
- 2.2 ให้นักเรียนศึกษาเนื้อหา นักเรียนจะได้รับความรู้ ได้ทำใบงานและกิจกรรมต่าง ๆ ด้วยตัวของนักเรียนเอง
- 2.3 ให้ปฏิบัติตามคำชี้แจงของครูผู้สอนและลำดับขั้นตอนในบทเรียนสำเร็จรูป
- 2.4 อ่านคำอธิบายและคำถามซ้ำ ๆ ให้เข้าใจ คิดให้ดี แล้วจึงตอบคำถาม
- 2.5 ถ้าตอบผิด นักเรียนสามารถย้อนกลับไปอ่านข้อความในกรอบที่ผ่านมาอีกครั้ง เพื่อทำความเข้าใจให้ดี แล้วตอบคำถามใหม่
- 2.6 เมื่อศึกษาจบแล้ว ให้นักเรียนทำแบบทดสอบหลังเรียน และตรวจคำตอบในเฉลยหน้าต่อไป เพื่อดูความก้าวหน้าของตนเอง
- 2.7 นักเรียนที่ดี จะต้องซื้อสมุดจดตนเองเสมอจะต้องไม่เปิดดูคำตอบก่อน
- 2.8 หากมีข้อสงสัยเกี่ยวกับคำตอบให้สอบถามครูเพิ่มเติม

### 3. หลังเรียน

- 3.1 นำไปฝึกซ้ำ ย้ำ ทวน อย่างสม่ำเสมอ จะทำให้เกิดทักษะมากขึ้น
- 3.2 เวลาในการปฏิบัติกิจกรรมต่าง ๆ ในบทเรียนสำเร็จรูปอาจมีการเปลี่ยนแปลงให้ยืดหยุ่นตามความเหมาะสม

## จุดประสงค์การเรียนรู้

1. บอกที่ตั้ง ขนาด และอาณาเขตของทวีปอเมริกาเหนือได้ (K)
2. ค้นคว้าเกี่ยวกับบอกขนาด และโครงสร้างทางธรณีวิทยา และภูมิวิทยาของทวีปอเมริกาเหนือได้ถูกต้อง (P)
3. อธิบายภูมิภาคและประเทศต่าง ๆ ในทวีปอเมริกาเหนือได้ (K)
4. สนใจใฝ่เรียนรู้ เรื่อง ลักษณะทางกายภาพของทวีปอเมริกาเหนือ (A)

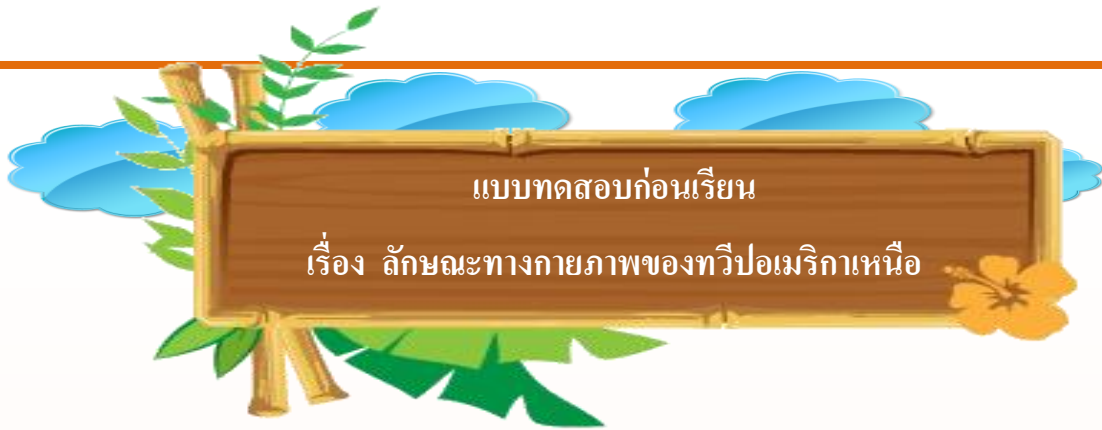


ต้องตั้งใจเรียนด้วยนะคะ



## สารบัญ

เรื่อง	หน้า
คำนำ .....	ก
คำแนะนำสำหรับครู .....	ข
คำแนะนำสำหรับนักเรียน .....	ค
จุดประสงค์การเรียนรู้ .....	ง
สารบัญ .....	จ
แบบทดสอบก่อนเรียน .....	1
เฉลยแบบทดสอบก่อนเรียน .....	4
กรอบที่ 1 ที่ตั้งและอาณาเขตของทวีปอเมริกาเหนือ .....	5
กรอบที่ 2 ขนาด ภูมิภาคและโครงสร้างทางธรณีวิทยา .....	12
กรอบที่ 3 ภูมิภาคและประเทศต่าง ๆ ในทวีปอเมริกาเหนือ .....	19
แบบทดสอบหลังเรียน .....	24
เฉลยแบบทดสอบหลังเรียน .....	27
บรรณานุกรม .....	28



คำชี้แจง ให้นักเรียนทำเครื่องหมายกากบาท (X) ลงในช่องอักษร ก ข ค ง ในกระดาษคำตอบ  
ที่แจกให้ในข้อที่เห็นว่าถูกต้องที่สุดเพียงข้อเดียว

- ข้อใดกล่าวได้ถูกต้องเกี่ยวกับการเรียกชื่อ ทวีปอเมริกา
  - ให้เกียรติผู้ที่ค้นพบ คือ อลิสโตเติล
  - ให้เกียรติผู้ที่ค้นพบ คือ อเมริโก เวสปุชชี
  - ให้เกียรติผู้ที่ค้นพบ คือ แมคเจลแลน
  - ให้เกียรติผู้ที่ค้นพบ คือ คริสโตเฟอร์ โคลัมบัส
- เหตุใดจึงเรียกทวีปอเมริกาเหนือว่าโลกใหม่
  - เป็นทวีปที่เพิ่งค้นพบใหม่
  - มีอารยธรรมสมัยใหม่เกิดขึ้นในทวีปนี้
  - เรื่องราวของทวีปนี้เพิ่มมีการจดบันทึก
  - เป็นดินแดนที่เพิ่งก่อกำเนิดขึ้นหลังจากทวีปอื่น
- ข้อใดบอกลักษณะทางภูมิศาสตร์ของทวีปอเมริกาเหนือได้ถูกต้อง
  - มีแหล่งน้ำประเภททะเลสาบอยู่มาก
  - ดินแดนทั้งหมดอยู่ในซีกโลกเหนือ
  - ดินแดนส่วนใหญ่เป็นที่ราบเพาะปลูกได้ดี
  - มีสภาพภูมิอากาศร้อนจัดสลับกับหนาวเย็น



4. การแบ่งทวีปอเมริกาออกเป็นแองโกลอเมริกาและละตินอเมริกาใช้พรมแดนธรรมชาติ

ข้อใดเป็นแนวแบ่ง

- ก. ช่องแคบเบริง
- ข. เทือกเขารอกกี
- ค. คอคอดปานามา
- ง. แม่น้ำริโอแกรนด์

5. ประเทศส่วนใหญ่ในทวีปอเมริกาเหนือรับอิทธิพลทางสังคมวัฒนธรรมมาจากประเทศใด

- ก. ประเทศอังกฤษ, ประเทศฝรั่งเศส
- ข. ประเทศสเปน, ประเทศโปรตุเกส
- ค. ประเทศเยอรมนี, ประเทศอิตาลี
- ง. ประเทศอังกฤษ, ประเทศสเปน

6. ทิศใต้ของทวีปอเมริกาเหนือติดกับทวีปใด

- ก. ทวีปเอเชีย
- ข. ทวีปอเมริกาใต้
- ค. ทวีปแอฟริกา
- ง. ทวีปยุโรป

7. ข้อใดกล่าวถึงขนาดของทวีปอเมริกาเหนือได้ถูกต้อง

- ก. เป็นทวีปที่มีขนาดใหญ่ที่สุดในโลก
- ข. เป็นทวีปที่มีขนาดเล็กที่สุดในโลก
- ค. เป็นทวีปที่มีขนาดใหญ่เป็นอันดับ 3 ของโลก
- ง. เป็นทวีปที่มีขนาดใหญ่เป็นอันดับ 4 ของโลก

8. กลุ่มประเทศแองโกลอเมริกา หมายถึงประเทศใด

- ก. ประเทศแคนาดา, ประเทศสหรัฐอเมริกา
- ข. ประเทศเม็กซิโก, ประเทศสหรัฐอเมริกา
- ค. ประเทศเม็กซิโก, ประเทศกัวเตมาลา
- ง. ประเทศตั้งแต่เม็กซิโกลงมาจนถึงประเทศปานามา



9. ข้อใดกล่าว ไม่ถูกต้อง เกี่ยวกับอาณาเขตติดต่อของทวีปอเมริกาเหนือ

- ก. ทิศเหนือจดกับมหาสมุทรอาร์กติก
- ข. ทิศใต้จดกับทวีปอเมริกาใต้
- ค. ทิศตะวันออกจดกับมหาสมุทรแปซิฟิก
- ง. ทิศตะวันตกจดกับมหาสมุทรแปซิฟิก

10. กลุ่มประเทศในข้อใด อยู่ในกลุ่มอเมริกากลาง

- ก. ประเทศแคนาดา,ประเทศสหรัฐอเมริกา
- ข. ประเทศเม็กซิโก,ประเทศสหรัฐอเมริกา
- ค. ประเทศเม็กซิโก,ประเทศกัวเตมาลา
- ง. ประเทศตั้งแต่เม็กซิโกลงมาจนถึงประเทศปานามา

ไปตรวจคำตอบกันเลขค่ะ



เฉลยแบบทดสอบก่อนเรียน

1.	ข	6.	ข
2.	ก	7.	ก
3.	ข	8.	ก
4.	ง	9.	ก
5.	ก	10	ง



## กรอบที่ 1

### ที่ตั้งและอาณาเขตของทวีปอเมริกาเหนือ

มารู้จักที่ตั้งและอาณาเขตกันก่อนนะคะ



ทวีปอเมริกาเหนือแต่เดิมเป็นดินแดนที่ไม่มีใครรู้จัก จนกระทั่งมีนักเดินเรือชาวอิตาลีที่ชื่อ คริสโตเฟอร์ โคลัมบัส (Christopher Columbus) ได้เดินทางมาพบเกาะอินดีสตะวันตก ใน พ.ศ. 2042 ต่อมา อเมริโก เวสปุชชี (Amerigo Vespucci) ชาวอิตาลีก็ได้เดินทางสำรวจดินแดนที่โคลัมบัสเคยสำรวจมาแล้ว จึงทราบว่าดินแดนที่พบนั้นเป็นทวีปใหม่ ไม่ใช่ส่วนหนึ่งของทวีปเอเชียตามที่โคลัมบัสเข้าใจ และเพื่อเป็นการให้เกียรติแก่ อเมริโก เวสปุชชี ชาวยุโรปจึงตั้งชื่อทวีปใหม่นี้ว่า อเมริกา (America)

ดูภาพประกอบหน้าต่อไปกันนะคะ





ภาพประกอบที่ 1 คริสโตเฟอร์ โคลัมบัส

ที่มา : <http://upload.wikimedia.org/wikipedia/commons/0/06/CristobalColon.jpg>

เชื่อว่ามนุษย์เข้าไปตั้งหลักแหล่งอยู่อาศัยในทวีปอเมริกาเหนือเมื่อประมาณ 30,000 ปีมาแล้ว โดยอพยพมาจากไซบีเรียผ่านช่องแคบเบริงเข้าสู่อะแลสกา ต่อมาจึงได้แพร่ขยายเผ่าพันธุ์ออกไปทั่วทั้งทวีปอเมริกาเหนือและอเมริกาใต้ โดยปรากฏร่องรอยแห่งอารยธรรมไว้หลายแห่ง เช่น อารยธรรมของพวกแอซเท็ก (Aztec) ในประเทศเม็กซิโก อารยธรรมของพวกมายา (Maya) ในประเทศเม็กซิโกและกัวเตมาลา และอารยธรรมของพวกอินคา (Inca) ในประเทศเปรูของทวีปอเมริกาใต้ เป็นต้น

ดูภาพประกอบหน้าต่อไปกันนะคะ





ภาพประกอบที่ 2 อารยธรรมมายา

ที่มา : <http://clver4leaf.exteen.com/images/chichen%20itza.jpg>



หลังจากคริสโตเฟอร์ โคลัมบัส ได้ค้นพบทวีปอเมริกาเหนือแล้วประมาณ 200 ปี จึงมีชาวยุโรปจากหลายประเทศอพยพเข้ามาตั้งถิ่นฐานและมีอิทธิพลเหนือดินแดนนี้ เช่น ประเทศอังกฤษ ฝรั่งเศสเข้ามาอยู่อาศัยทางภาคเหนือของทวีป ชาวสเปนเข้ามาอยู่อาศัยในหมู่เกาะดินแดนเม็กซิโก และอเมริกากลาง ซึ่งยอมทำให้สภาพสังคมวัฒนธรรมของชาวยุโรปเข้ามา มีอิทธิพลต่อชีวิตและความเป็นอยู่ของประชากรในทวีปอเมริกาเหนือด้วย

ทวีปอเมริกาเหนือตั้งอยู่ในซีกโลกเหนือ ระหว่างละติจูดที่ 7 องศา 15 ลิปดาเหนือ ถึง 83 องศา 38 ลิปดาเหนือ และระหว่างลองจิจูดที่ 55 องศา 42 ลิปดาตะวันตก ถึง 172 องศา 30 ลิปดาตะวันออก มีอาณาเขตติดต่อ ดังนี้

**ทิศเหนือ** ติดต่อกับมหาสมุทรอาร์กติก น่านน้ำทางทิศเหนือ ได้แก่ ทะเลโบฟอร์ต อ่าวแบฟฟิน อ่าวฮัดสัน ช่องแคบเดวิส และทะเลแลบราดอร์ พื้นแผ่นดินทางทิศเหนือ ประกอบด้วยเกาะหลายเกาะ เกาะขนาดใหญ่ ได้แก่ เกาะกรีนแลนด์ ซึ่งมีขนาดใหญ่ที่สุดในโลก เกาะแบฟฟิน และเกาะวิกตอเรีย



ดินแดนที่อยู่ทางตอนเหนือสุดของทวีปอเมริกาเหนือ คือ แหลมมอริส เจซูป  
ทางตอนเหนือของเกาะกรีนแลนด์

**ทิศตะวันออก** ติดต่อกับมหาสมุทรแอตแลนติก เกาะที่สำคัญได้แก่ นิวฟันด์แลนด์  
เบอร์มิวดา และหมู่เกาะบาฮามาส

ดินแดนตะวันออกสุดของทวีปอเมริกาเหนือ (ภาคพื้นทวีป) ได้แก่  
ทางตะวันตกเฉียงใต้ของชายฝั่งแลบราดอร์ในประเทศแคนาดา

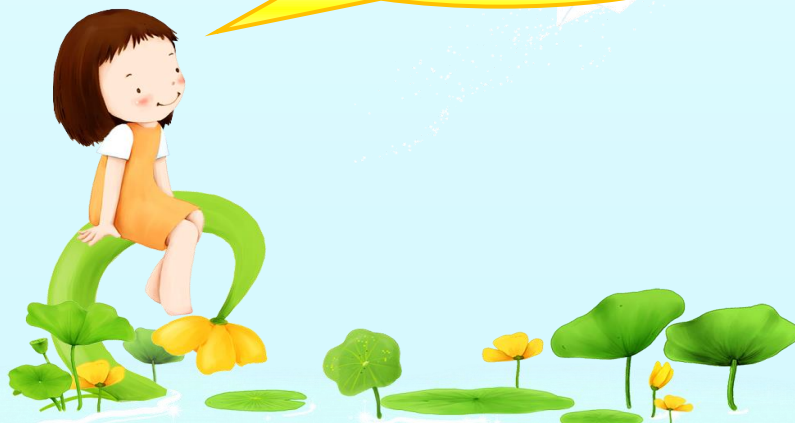
**ทิศใต้** ติดต่อกับทวีปอเมริกาใต้มีแนวปานามาเป็นแนวแบ่งเขตทวีป น่านน้ำทางทิศใต้  
ได้แก่ มหาสมุทรแปซิฟิกกับทะเลแคริบเบียน และอ่าวเม็กซิโกในมหาสมุทรแอตแลนติก  
ส่วนดินแดนทางทิศใต้ ได้แก่ หมู่เกาะอินดีสตะวันตก เกาะสำคัญมีคิวบา ฮิสแปนิโอลา  
จามากา เปอร์โตริโก

ดินแดนทางใต้สุดของทวีปอเมริกาเหนือ ได้แก่ บริเวณทางตะวันออกเฉียงใต้  
ของประเทศปานามา

**ทิศตะวันตก** ติดต่อกับมหาสมุทรแปซิฟิก ทางตอนเหนือของทวีปมีช่องแคบเบริงคั้น  
ระหว่างทวีปอเมริกาเหนือกับทวีปเอเชีย น่านน้ำทางตะวันตกในมหาสมุทรแปซิฟิก ได้แก่  
อ่าวอะแลสกา อ่าวแคลิฟอร์เนีย เกาะใหญ่ ได้แก่ เกาะแวนคูเวอร์ หมู่เกาะอลิวเซียน  
และหมู่เกาะ คิวินซาร์ลือต

ดินแดนตะวันตกสุดของทวีปอเมริกาเหนือ (ภาคพื้นทวีป) ได้แก่ แหลมปรินซ์ออฟเวลล์  
มลรัฐอะแลสกา ประเทศสหรัฐอเมริกา (สมมติ สมบูรณ์ และคนอื่น ๆ. 2555 16-19)

ตั้งใจศึกษาเนื้อหาด้วยนะคะ





ภาพประกอบที่ 3 แผนที่ทวีปอเมริกาเหนือ

ที่มา : [http://www.waengnoi.com/krunittaya/c2\\_clip\\_image002\\_0000.jpg](http://www.waengnoi.com/krunittaya/c2_clip_image002_0000.jpg)



5 คะแนน

### ใบงานหลังการศึกษากรอบที่ 1

คำสั่ง ให้นักเรียนเติมคำหรือข้อความลงในช่องว่าง

ให้สมบูรณ์ในสมุดจดบันทึก (ข้อละ 1 คะแนน)

1. หลังคริสโตเฟอร์ โคลัมบัส ได้ค้นพบทวีปอเมริกาเหนือชาวยุโรปจากหลายประเทศ  
คือ.....เข้ามามีอิทธิพลทางตอนเหนือของทวีป
2. หลังคริสโตเฟอร์ โคลัมบัส ได้ค้นพบทวีปอเมริกาเหนือชาวยุโรป จากประเทศ .....  
.....เข้ามามีอิทธิพลในอเมริกากลาง
3. ชาวยุโรป คือ.....ได้เดินทางสำรวจดินแดน  
ที่โคลัมบัสเคยสำรวจมาแล้ว จึงทราบว่าดินแดนที่พบนั้นเป็นทวีปใหม่ ไม่ใช่ส่วนหนึ่ง  
ของทวีปเอเชีย
4. ดินแดนที่อยู่ทางตอนเหนือสุดของทวีปอเมริกาเหนือ คือ มหาสมุทร.....  
และมีเกาะสำคัญ คือ.....
5. ทิศตะวันออกของทวีปอเมริกาเหนือติดต่อกับมหาสมุทร.....  
และมีเกาะสำคัญ คือ.....



ตั้งใจตอบคำถามด้วยนะคะ



### เฉลยใบงานหลังการศึกษากรอบที่ 1

1. ประเทศอังกฤษและฝรั่งเศส
2. ชาวสเปน
3. อเมริโก เวสปุชชี
4. มหาสมุทรอาร์กติก มีเกาะสำคัญ คือ กรีนแลนด์ เกาะแบฟฟิน และเกาะวิกตอเรีย
5. มหาสมุทรแอตแลนติก มีเกาะสำคัญ คือ เกาะนิวฟันด์แลนด์ เกาะเบอร์มิวดา และหมู่เกาะบาฮามาส



## กรอบที่ 2

### ขนาด ภูมิภาค และโครงสร้างทางธรณีวิทยา

#### 1. ขนาด

ทวีปอเมริกาเหนือมีขนาดใหญ่เป็นอันดับ 3 ของโลกรองจากทวีปเอเชีย และทวีปแอฟริกา มีเนื้อที่ประมาณ 24,247,000 ตารางกิโลเมตร รูปร่างของทวีปอเมริกาเหนือ คล้ายรูปสามเหลี่ยมหัวกลับ คือ มีฐานกว้างอยู่ทางเหนือ และมียอดของสามเหลี่ยมอยู่ทางใต้ ความกว้างของทวีป นับตั้งแต่ช่องแคบเบริง ถึงเกาะนิวฟันด์แลนด์ยาวประมาณ 4,828 กิโลเมตร และส่วนที่แคบที่สุดอยู่ที่คอคอดปานามา (Isthmus of Panama) กว้างประมาณ 50 กิโลเมตร (ประเสริฐ วิทยรัฐ และคนอื่นๆ. 2554 : 37)



ภาพประกอบที่ 4 คอคอดปานามา



## 2. ภูมิภาค

ทวีปอเมริกาเหนือแบ่งตามสภาพสังคมวัฒนธรรมเป็น 2 ส่วน ได้แก่ แองโกลอเมริกา และละตินอเมริกา โดยถือแม่น้ำริโอแกรนด์ (Rio Grande) ซึ่งเป็นพรมแดนระหว่างเม็กซิโกกับสหรัฐอเมริกา เป็นแนวแบ่ง (ประเสริฐ วิทยรัฐ และคนอื่น ๆ. 2554 : 37-38)

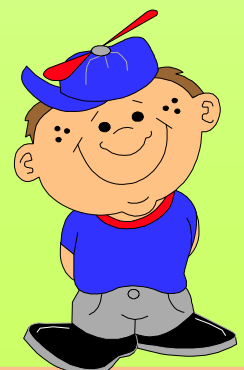
**2.1 แองโกลอเมริกา (Anglo - America)** ได้แก่ดินแดนที่อยู่ทางตอนเหนือของแม่น้ำริโอแกรนด์ขึ้นไป ประกอบด้วยประเทศสหรัฐอเมริกาและแคนาดา ประชากรในกลุ่มประเทศแองโกลอเมริกานี้ส่วนใหญ่เป็นผู้สืบเชื้อสายมาจากชาวอังกฤษ

**2.2 ละตินอเมริกา (Latin-America)** ได้แก่ ดินแดนของประเทศต่าง ๆ ที่อยู่ทางตอนใต้ของแม่น้ำริโอแกรนด์ลงมา ประชากรในกลุ่มละตินอเมริกาส่วนใหญ่ได้รับอิทธิพลทางเชื้อชาติและวัฒนธรรมมาจากสเปนและโปรตุเกส ประกอบด้วย

อเมริกากลาง หมายถึง ดินแดนที่ตั้งอยู่บนพื้นแผ่นดินใหญ่ของทวีปอเมริกาเหนือ นับตั้งแต่ทางตอนใต้ของแม่น้ำริโอแกรนด์ลงมาถึงพรมแดนของประเทศปานามา ด้านที่ติดต่อกับประเทศโคลัมเบีย ได้แก่ ประเทศเม็กซิโก เบลีซ คอสตาริกา เอลซัลวาดอร์ กัวเตมาลา ฮอนดูรัส นิการากัว ปานามา

ประเทศที่ตั้งอยู่บนหมู่เกาะในทะเลแคริบเบียนหรือหมู่เกาะอินดิสตะวันตก ได้แก่ ประเทศบาฮามาส บาร์เบโดส คิวบา โดมินีกัน เกรเนดา เฮติ จาเมกา เปอร์โตริโก ตรินิแดดและโตเบโก แอนติกาและบาร์บูดา โดมินีกา กวาเดอลุป มาร์ตีนิก เนเธอร์แลนด์แอนทิลลีสเซนตคิตส์และเนวิส เซนต์ลูเชีย และเซนต์วินเซนต์และเกรนาดีนส์

ภาพแม่น้ำริโอแกรนด์ หน้าต่อไปครับ





ภาพประกอบที่ 5 แม่น้ำริโอแกรนด์

ที่มา : <http://www.scenicusa.net/102812.html>

### 3. โครงสร้างทางธรณีวิทยา

ตามทฤษฎีทวีปเลื่อน เชื่อว่า ดินแดนทวีปอเมริกาทั้งเหนือและใต้ในอดีตเป็นผืนแผ่นดินเดียวกันกับทวีปยุโรป และทวีปแอฟริกา และมีการเริ่มเคลื่อนห่างออกจากกันเมื่อประมาณ 170 ล้านปีมาแล้ว โดยทวีปอเมริกาเหนือเคลื่อนไปทางทิศตะวันตกด้านมหาสมุทรแปซิฟิก จึงทำให้ดินแดนแถบชายฝั่งตะวันตกของทวีปอเมริกาเหนือถูกดันให้โค้งตัวขึ้นเป็นแนวเทือกเขายุคใหม่ที่มีความสูงมาก และทอดตัวในแนวทิศเหนือทิศใต้ แต่ขณะเดียวกันด้านชายฝั่งตะวันออกที่แผ่นดินทวีปอเมริกาเหนือเคลื่อนตัวผ่านมา เกิดเป็นมหาสมุทรแอตแลนติกที่กว้างใหญ่และเกิดเกาะขึ้นหลายแห่ง (สมมต สมบูรณ์ และคนอื่น ๆ. 2555 : 18-19)

ทวีปอเมริกาเหนือรวมทั้งเกาะต่าง ๆ และเกาะทางตอนเหนือมีหินเก่ายุคแคมเบรียน ซึ่งมีอายุมากกว่า 600 ล้านปี เรียกว่า หินธรณีแคนาเดียน บางส่วนถูกปกคลุมด้วยหิมะก่อน ขณะที่ด้านตะวันตกเป็นเทือกเขาสูง เป็นหินยุคใหม่ที่เกิดจากแผ่นแปซิฟิกมุดเข้าไปใต้แผ่นอเมริกาเหนือ มีผลทำให้เกิดการยกตัวขึ้นเป็นภูเขาสูงตลอดแนวสัมผัส มีหินยุคใหม่ปรากฏให้เห็น รวมทั้งปรากฏภูเขาไฟที่รุนแรงในมหาสมุทรไซโซอิก และซีโนไซอิก เมื่อ 50-200 ล้านปีผ่านมา และปัจจุบันบริเวณเทือกเขาสูงตะวันตกยังมีการเคลื่อนที่ของแผ่นเปลือกโลกได้สมุทรในอัตรา 5 เซนติเมตรต่อปี (กวี วรกวิน. 2553 : 144)



ภาพประกอบที่ 6 เทือกเขารอกกีทางภาคตะวันตกของทวีป

ที่มา : <http://nongaom5454.blogspot.com>

#### 4. ปฐพีวิทยา

ลักษณะดินในทวีปอเมริกาเหนือ จำแนกออกเป็น 3 ประเภทใหญ่ ๆ คือ  
(กวี วรกวิน และพัชรี ศรีสังข์. 2554 : 165)

4.1 ดินในเขตเทือกเขาสูง อยู่บริเวณชายฝั่งตะวันตกทั้งแถบตั้งแต่เหนือ-ใต้  
ส่วนใหญ่เป็นอันดับดินเอนทิซอลล์ หรือดินใหม่ที่มีความอุดมสมบูรณ์ แต่มีความสูงชัน  
ไม่เหมาะในการทำการเกษตรรูปแบบต่าง ๆ

4.2 ดินในเขตที่ราบใหญ่ เป็นดินที่ได้รับธาตุอาหารที่ผุสลายจากหิน และแร่ในพื้นที่  
เทือกเขาสูงทางตะวันตกและตะวันออกเฉียงใต้แล้วถูกพัดพามาสะสม จึงทำให้เป็นดินที่ค่อนข้าง  
อุดมสมบูรณ์เหมาะสมกับการปลูกพืชเศรษฐกิจต่าง ๆ ได้แก่ อันดับดิน เอนทิซอลล์ อัลทิซอลล์  
มอลลิซอลล์ เวอร์ทิซอล สปอโคซอลล์ ออกซิซอลล์ ฮิสโทซอลล์ และอินเซปทิซอลล์  
แตกต่างกันไปตามปัจจัยควบคุม

4.3 ดินในเขตหนาวเย็นทางตอนเหนือ ได้แก่ บริเวณตอนเหนือของแคนาดา  
และรัฐอะแลสกาของสหรัฐอเมริกา มักพบดินในเขตนี้มีน้ำแข็งหรือหิมะปกคลุมพืช ซากสัตว์

ตอบคำถามกรอบที่ 2 หน้าต่อไปเลยคะ





## กรอบที่ 2 (ต่อ)

5 คะแนน

### ใบงานหลังการศึกษากรอบที่ 2

คำสั่ง ให้นักเรียนทำเครื่องหมายถูก ✓ หน้าข้อความที่ถูกต้อง และทำเครื่องหมายผิด

× หน้าข้อความที่ผิด (ข้อละ 1 คะแนน)

1. .... แองโกลอเมริกา ประกอบด้วยประเทศสหรัฐอเมริกาและแคนาดา
2. .... ประชากรในกลุ่มละตินอเมริการิบอทธิพลทางวัฒนธรรมมาจากประเทศสเปน และโปรตุเกส
3. .... อเมริกากลาง คือ ดินแดนตั้งแต่ประเทศแคนาดาลงมาถึงประเทศปานามา
4. .... ทวีปอเมริกาเหนือมีขนาดใหญ่เป็นอันดับ 3 ของโลก
5. .... แม่น้ำริโอแกรนด์ เป็นพรมแดนธรรมชาติระหว่างกลุ่มแองโกลอเมริกาและอเมริกากลาง

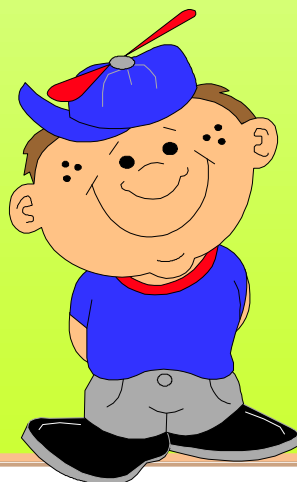




## กรอบที่ 2 (ต่อ)

### เฉลยใบงานหลังการศึกษากรอบที่ 2

1. ..... ✓ ..... แองโกลอเมริกา ประกอบด้วยประเทศสหรัฐอเมริกาและแคนาดา
2. ..... ✓ ..... ประชากรในกลุ่มละตินอเมริการิบอทธิพลทางวัฒนธรรมมาจากประเทศสเปน และโปรตุเกส
3. ..... ✗ ..... อเมริกากลาง คือ ดินแดนตั้งแต่ประเทศแคนาดาลงมาถึงประเทศปานามา
4. ..... ✓ ..... ทวีปอเมริกาเหนือมีขนาดใหญ่เป็นอันดับ 3 ของโลก
5. .... ✓ ..... แม่น้ำริโอแกรนด์ เป็นพรมแดนธรรมชาติระหว่างกลุ่มแองโกลอเมริกาและอเมริกากลาง



**กรอบที่ 3**  
**ภูมิภาคและประเทศ ๆ ในทวีปอเมริกาเหนือ**

ภูมิภาคและประเทศ	เนื้อที่ (ตร.กม.)	จำนวนประชากร (ล้านคน)	ความหนาแน่น (คน/ตร.กม.)	เมืองหลวง
แองโกลอเมริกา	19,615,629	323.1	16.18	
แคนาดา	9,978,730	31.6	3.17	ออตตาวา
สหรัฐอเมริกา	9,636,899	291.5	30.25	วอชิงตัน ดีซี
ละตินอเมริกา	20,598,600	540	26.22	
เม็กซิโก	1,959,788	104.9	53.53	เม็กซิโกซิตี
เบลีซ	22,979	0.3	13.06	เบล โมแพน
คอสตาริกา	51,142	4.2	82.12	ซาน โฮเซ
เอลซัลวาดอร์	21,058	6.6	313.42	ซานซัลวาดอร์
กัวเตมาลา	108,977	12.4	113.79	กัวเตมาลาซิตี
ฮอนดูรัส	112,181	6.9	61.51	เตกูซิกัลปา
นิการากัว	130,105	5.5	42.27	มานากัว
ปานามา	75,580	3	39.69	ปานามา
บาฮามาส	13,891	0.3	21.60	แนสซอ

ภูมิภาคและประเทศ	เนื้อที่ (ตร.กม.)	จำนวนประชากร (ล้านคน)	ความหนาแน่น (คน/ตร.กม.)	เมืองหลวง
บาร์เบโดส	430	0.3	697.21	บริดจ์ทาวน์
คิวบา	110,950	11.3	101.85	ฮาวานา
โดมินีกัน	48,770	8.7	178.39	ซันโตโดมิงโก
เกรเนดา	340	0.1	294.49	เซนต์จอร์เจส
เฮติ	27,772	7.5	270.06	ปอร์โตแปรงซ์
จาเมกา	10,998	2.6	236.40	คิงส์ตัน
เปอร์โตริโก	8,958	3.9	435.35	ซานฮวน
ตรินิแดดและโตเลโก	5,135	1.3	253.17	พอร์ต-ออฟ-สเปน
แอนติกาและบาร์บูดา	441	0.1	226.93	เซนต์จอนส์
โดมินีกา	752	0.1	133.03	โรโซ
กวาเดอลูป	1,711	0.4	233.81	บาสแตร์
มาร์ตีนิก	1,102	0.4	363.09	ฟอร์เดอฟรองซ์
เนเธอร์แลนด์แอนทิลลิส	801	0.2	249.70	วิลเลมสตัด

ภูมิภาคและประเทศ	เนื้อที่ (ตร.กม.)	จำนวน ประชากร (ล้านคน)	ความหนาแน่น (คน/ตร.กม.)	เมืองหลวง
เนเธอร์แลนด์แอนทิลลิส	801	0.2	249.70	วิลเลมสตัด
เซนต์คิตส์และเนวิส	360	0.05	138.77	บาสเตอร์
เซนต์ลูเชีย	620	0.2	322.83	แคสทรีส์
เซนต์วินเซนต์และเกรนาดีนส์	391	0.1	255.49	คิงส์ทาวน์
<b>รวม</b>	<b>40,214,229</b>	<b>863.1</b>	<b>21.46</b>	

ที่มา : ประเศรัฐ วิทยรัฐ และคนอื่น ๆ (2554 : 39-41)

### การแบ่งภูมิภาคของทวีปอเมริกาเหนือ

จากตารางสามารถแบ่งทวีปอเมริกาเหนือออกเป็น 3 ภูมิภาค คือ (กวี วรกวิน. 2553 : 145)

1. แคนาดา ประกอบด้วย 10 รัฐ รวมทั้งเกาะนิวฟันด์แลนด์ และกรีนแลนด์ (เดนมาร์ก)
2. สหรัฐอเมริกา ประกอบด้วย 50 รัฐ รวมทั้งรัฐฮาวาย และอะแลสกา
3. ประเทศต่าง ๆ ในอเมริกากลาง ได้แก่ สหรัฐเม็กซิโก สาธารณรัฐกัวเตมาลา สาธารณรัฐเอลซัลวาดอร์ สาธารณรัฐฮอนดูรัส สาธารณรัฐนิการากัว สาธารณรัฐปานามา สาธารณรัฐคอสตาริกาและเบลีซ (เดิมคือบริติชฮอนดูรัส) ส่วนประเทศเกาะต่าง ๆ ในทะเลแคริบเบียน มีหมู่เกาะแอนทิลลิสใหญ่ ได้แก่ สาธารณรัฐคิวบา สาธารณรัฐโดมินิกัน สาธารณรัฐเฮติจามาอิกา เครือรัฐเปอร์โตริโก และหมู่เกาะแอนทิลลิสน้อย รวมทั้งเครือรัฐบาฮามาส

### กรอบที่ 3 (ต่อ)

5 คะแนน

#### ใบงานหลังการศึกษากรอบที่ 3

คำสั่ง ให้นักเรียนนำอักษร หน้าข้อความทางขวามือมาเติมในช่องว่างหน้าข้อความทางซ้ายมือที่มีความสัมพันธ์กัน (ข้อละ 1 คะแนน)

1. .... เมืองหลวงของประเทศสหรัฐอเมริกา	ก อยู่ในารปกครองของประเทศสหรัฐอเมริกา
2. ....รัฐฮาวาย และอะแลสกา	ข เมืองหลวงของประเทศแคนาดา
3. .... ออตตาวา	ค สหรัฐอเมริกาและแคนาดา
4. .... ประเทศในกลุ่มแองโกลอเมริกา	ง สหรัฐเม็กซิโก สาธารณรัฐกัวเตมาลา สาธารณรัฐเอลซัลวาดอร์ สาธารณรัฐฮอนดูรัส สาธารณรัฐนิการากัว สาธารณรัฐปานามา สาธารณรัฐคอสตาริกาและเบลีซ
5. .... ประเทศในกลุ่มอเมริกากลาง	จ วอชิงตัน ดี ซี



### กรอบที่ 3 (ต่อ)

#### เฉลยใบงานหลังการศึกษากรอบที่ 3

1. จ วอชิงตัน ดีซี
2. ก อยู่ในารปกครองของประเทศสหรัฐอเมริกา
3. ข เมืองหลวงของประเทศแคนาดา
4. ค สหรัฐอเมริกาและแคนาดา
5. ง สหรัฐเม็กซิโก สาธารณรัฐกัวเตมาลา สาธารณรัฐเอลซัลวาดอร์ สาธารณรัฐฮอนดูรัส  
สาธารณรัฐนิการากัว สาธารณรัฐปานามา สาธารณรัฐคอสตาริกาและเบลีซ



แบบทดสอบหลังเรียน

เรื่อง ลักษณะทางกายภาพของทวีปอเมริกาเหนือ

คำชี้แจง ให้นักเรียนทำเครื่องหมายกากบาท (X) ลงในช่องอักษร ก ข ค ง ในกระดาษคำตอบ  
ที่แจกให้ในข้อที่เห็นว่าถูกต้องที่สุดเพียงข้อเดียว

1. ข้อใดกล่าวได้ถูกต้องเกี่ยวกับการเรียกชื่อ ทวีปอเมริกา
  - ก. ให้เกียรติผู้ที่ค้นพบ คือ อลิสโตเติล
  - ข. ให้เกียรติผู้ที่ค้นพบ คือ แมกเจลแลน
  - ค. ให้เกียรติผู้ที่ค้นพบ คือ อเมริโก เวสปุชชี
  - ง. ให้เกียรติผู้ที่ค้นพบ คือ คริสโตเฟอร์ โคลัมบัส
2. เหตุใดจึงเรียกทวีปอเมริกาเหนือว่าโลกใหม่
  - ก. เป็นทวีปที่เพิ่งค้นพบใหม่
  - ข. มีอารยธรรมสมัยใหม่เกิดขึ้นในทวีปนี้
  - ค. เรื่องราวของทวีปนี้เพิ่มมีการจดบันทึก
  - ง. เป็นดินแดนที่เพิ่งก่อกำเนิดขึ้นหลังจากทวีปอื่น
3. ข้อใดบอกลักษณะทางภูมิศาสตร์ของทวีปอเมริกาเหนือได้ถูกต้อง
  - ก. ดินแดนทั้งหมดอยู่ในซีกโลกเหนือ
  - ข. มีแหล่งน้ำประเภททะเลสาบอยู่มาก
  - ค. มีสภาพภูมิอากาศร้อนจัดสลับกับหนาวเย็น
  - ง. ดินแดนส่วนใหญ่เป็นที่ราบเพาะปลูกได้ดี



4. การแบ่งทวีปอเมริกาออกเป็นแองโกลอเมริกา และละตินอเมริกาใช้พรมแดนธรรมชาติ

ข้อใดเป็นแนวแบ่ง

ก. แม่น้ำริโอแกรนด์

ข. คอคอดปานามา

ค. เทือกเขารอกกี

ง. ช่องแคบเบริง

5. ประเทศส่วนใหญ่ในทวีปอเมริกาเหนือรับอิทธิพลทางสังคมวัฒนธรรมมาจากประเทศใด

ก. ประเทศสเปน,ประเทศโปรตุเกส

ข. ประเทศอังกฤษ,ประเทศฝรั่งเศส

ค. ประเทศเยอรมนี,ประเทศอิตาลี

ง. ประเทศอังกฤษ,ประเทศสเปน

6. ทิศใต้ของทวีปอเมริกาเหนือติดกับทวีปใด

ก. ทวีปเอเชีย

ข. ทวีปยุโรป

ค. ทวีปแอฟริกา

ง. ทวีปอเมริกาใต้

7. ข้อใดกล่าวถึงขนาดของทวีปอเมริกาเหนือได้ถูกต้อง

ก. เป็นทวีปที่มีขนาดเล็กที่สุดในโลก

ข. เป็นทวีปที่มีขนาดใหญ่ที่สุดในโลก

ค. เป็นทวีปที่มีขนาดใหญ่เป็นอันดับ 3 ของโลก

ง. เป็นทวีปที่มีขนาดใหญ่เป็นอันดับ 4 ของโลก

8. กลุ่มประเทศแองโกลอเมริกา หมายถึงประเทศใด

ก. ประเทศเม็กซิโก,ประเทศกัวเตมาลา

ข. ประเทศเม็กซิโก,ประเทศสหรัฐอเมริกา

ค. ประเทศแคนาดา,ประเทศสหรัฐอเมริกา

ง. ประเทศตั้งแต่เม็กซิโกลงมาจนถึงประเทศปานามา

9. ข้อใดกล่าว ไม่ถูกต้อง เกี่ยวกับอาณาเขตติดต่อของทวีปอเมริกาเหนือ

- ก. ทิศเหนือจดกับมหาสมุทรอาร์กติก
- ข. ทิศใต้จดกับทวีปอเมริกาใต้
- ค. ทิศตะวันตกจดกับมหาสมุทรแปซิฟิก
- ง. ทิศตะวันออกจดกับมหาสมุทรแปซิฟิก

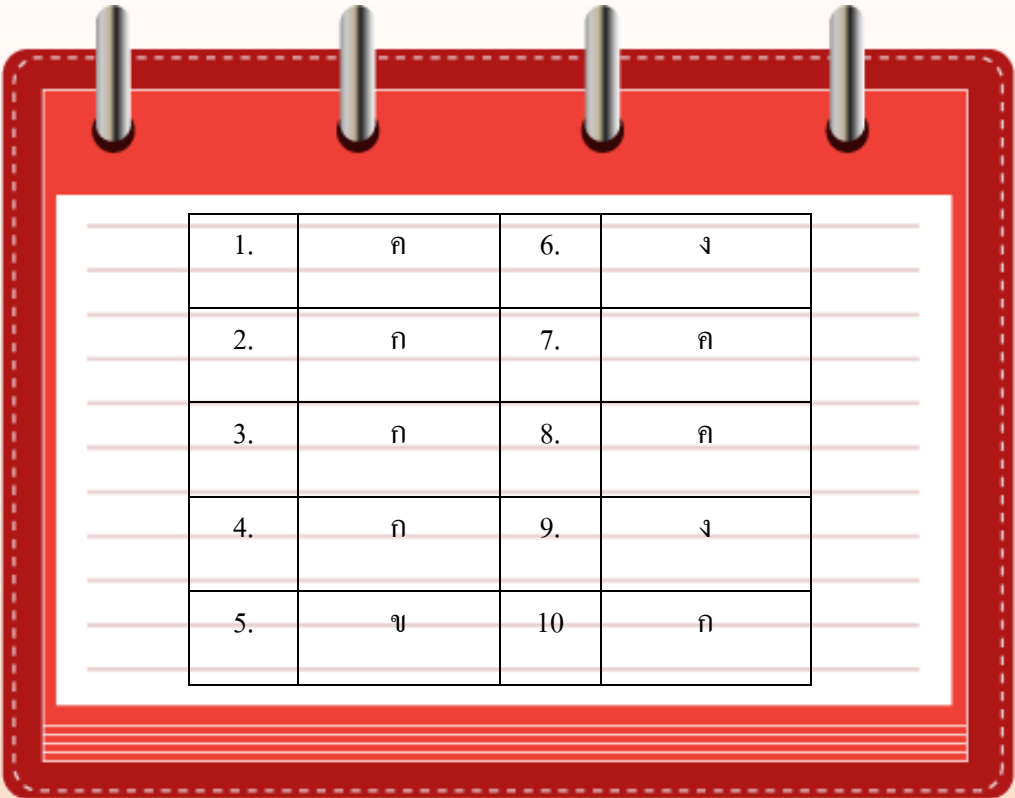
10. กลุ่มประเทศในข้อใด อยู่ในกลุ่มอเมริกากลาง

- ก. ประเทศตั้งแต่เม็กซิโกลงมาถึงประเทศปานามา
- ข. ประเทศเม็กซิโก, ประเทศสหรัฐอเมริกา
- ค. ประเทศแคนาดา, ประเทศสหรัฐอเมริกา
- ง. ประเทศเม็กซิโก, ประเทศกัวเตมาลา

ไปตรวจคำตอบกันเลขค่ะ



เฉลยแบบทดสอบหลังเรียน



1.	ก	6.	ง
2.	ก	7.	ก
3.	ก	8.	ก
4.	ก	9.	ง
5.	ข	10	ก



## บรรณานุกรม

กวี วรรณ. (2553). ภูมิศาสตร์ ชั้นมัธยมศึกษาปีที่ 3. กรุงเทพฯ : พัฒนาคุณภาพวิชาการ.

กวี วรรณ และพัชรี ศรีสังข์. (2554). ภูมิศาสตร์ ชั้นมัธยมศึกษาปีที่ 3. กรุงเทพฯ :  
พัฒนาคุณภาพวิชาการ.

ประเสริฐ วิทยรัฐ และคนอื่น ๆ. (2554). โลกของเรา สมบูรณ์แบบ ชั้นมัธยมศึกษาปีที่ 3.  
กรุงเทพฯ : วัฒนาพานิช.

สมมต สมบูรณ์ และคนอื่น ๆ. (2555). ภูมิศาสตร์ ม.3. พิมพ์ครั้งที่ 2. กรุงเทพฯ : วัฒนาพานิช.

<http://clver4leaf.exteen.com/images/chichen%20itza.jpg>. สืบค้นเมื่อวันที่ 6 มิถุนายน 2560.

<http://nongaom5454.blogspot.com/>. สืบค้นเมื่อวันที่ 6 มิถุนายน 2560.

<http://upload.wikimedia.org/wikipedia/commons/0/06/CristobalColon.jpg>.

สืบค้นเมื่อวันที่ 6 มิถุนายน 2560.

[http://www.photoatlas.com/photo/panama\\_canal\\_02.jpg](http://www.photoatlas.com/photo/panama_canal_02.jpg). สืบค้นเมื่อวันที่ 7 มิถุนายน 2560.

<http://www.scenicusa.net/102812.html>. สืบค้นเมื่อวันที่ 7 มิถุนายน 2560.

[http://www.waengnoi.com/krunittaya/c2\\_clip\\_image002\\_0000.jpg](http://www.waengnoi.com/krunittaya/c2_clip_image002_0000.jpg). สืบค้นเมื่อ  
วันที่ 7 มิถุนายน 2560.